

TOPO - GUIDE

*Proposition de circuits, actuellement non homologués
ces chemins ne sont ni balisés ni forcément entretenus*

Promenades

à

Breuil Magné



Janvier 2015

PROMENADE

« Au Cœur du Marais du Roy »

Balisage : par le C.D.R.P route :60 %
Départ : Parking de La Cabane de MOINS (privé) 3 Km - 1 h
Départ : Parking de La Pelle de Suze (ou Pelle Rouge) 2 Km - 45 m

- La réhabilitation de la partie Ouest du Marais du Roy (50 ha) a permis

- la remise en état du réseau hydraulique
- la création d'un chemin d'accès pour les bétailières
- la création d'un chemin pédestre, avec la mise en place d'un panneau d'information (situé à l'entrée du chemin)

et de 3 bornes d'information :

borne 1: l'élevage, les prairies dans le marais

borne 2 : l'avifaune

borne 3 : fonctionnement hydraulique du marais

- Pour entrer sur le sentier à partir du panneau d'information, empruntez le chemin blanc. 20 m après le virage tournez à la barrière (cette partie n'est pas bien entretenue).

~~Promenade autour du Marais du Roy~~

La Cabane de Moins : Pôle nature ouvert tous les jours sauf le mercredi de 13 h 30 à 18 h 30 av. le 31 Mai et de 14 h 30 à 19 h 30 après le 31-5 (visite gratuite). Peut être fermé le WE en hiver (Tel 05 46 84 48 60)

Le chemin de la Côte de Liron (18) : chemin d'observation, avec plusieurs bornes d'information

Le chemin de la retenue d'eau (21) : Il permet d'accéder au canal de Charras

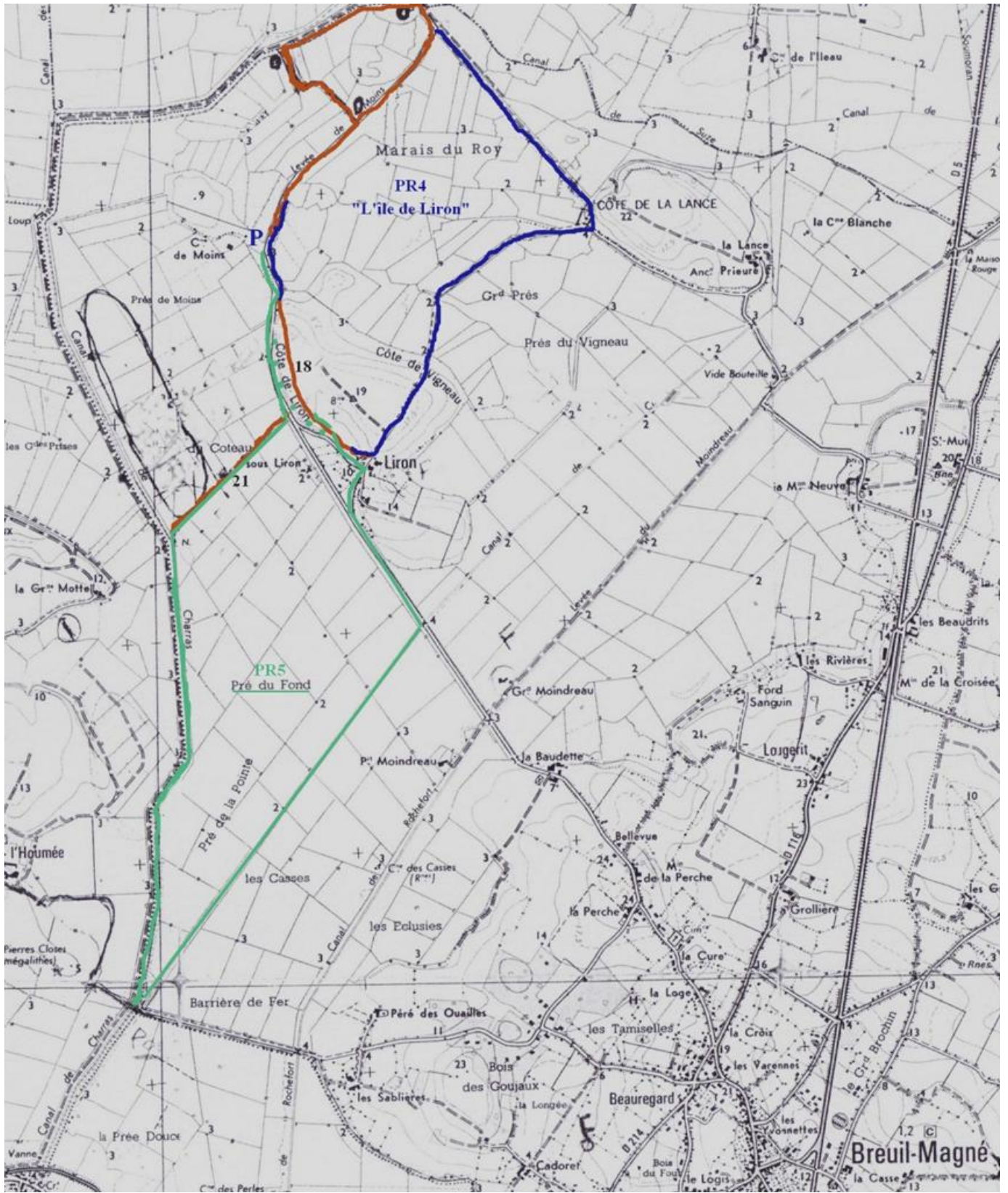
Circuits existants (Topo-guide du Pays Rochefortais)

PR 4 : « L'île du Liron » 5 Km 1 h 20

- Levée de Moins, levée du canal de ceinture, route de la Lance au Liron.

PR 5 : « Le Pré du Fond » 7,5 Km 2 h

- Chemin d'observation du Liron (18), chemin de la retenue d'eau (21), levée du canal de Charras, levée du canal de Ciré, parking.



PROMENADE DES BAUDRITS PAR LE CHEMIN DES ESSARDS

6 Km - 1 h 30

route : 80 %

Balisage : *Non*

Départ : Parking du stade

Praticable : Tous Temps

- Prenez la **rue de l'église** à droite, puis après le pont, tournez à gauche sur le **Chemin Vert (4)**, il y a encore un arbre (mais lequel ?), qui pourrait vous raconter l'histoire du «**crime de la Casse** » : c'était en novembre 1876, Giraud caché derrière un arbre attendit et tua d'un coup de fusil Pierre Chupeau qui avait le tort d'avoir une belle femme.

- Prenez en face la **route de la casse** (à gauche les terrains de tennis et la piste de Bicross, à droite un élevage de faisans).

- Arrivé sur la **route de Loire**, faites 50 m à gauche, puis tournez à droite sur le **chemin des Essards**. (12).

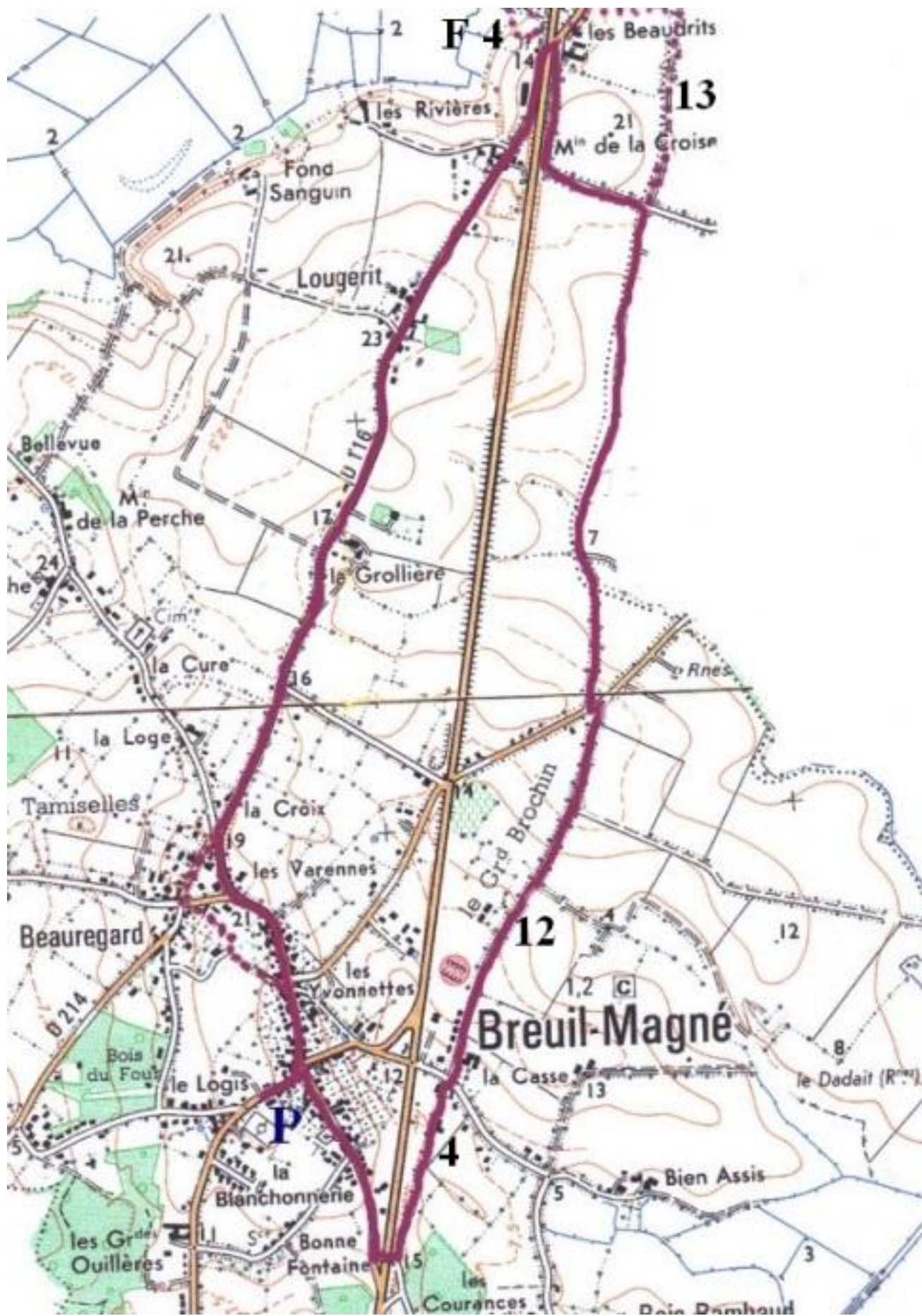
- Arrivé **route de Loire** (la deuxième), tournez à gauche pour rejoindre les **Baudrits** (au printemps, avant le passage des tondeuses vous pouvez voir des orchidées bouc), ou pour 500 m de plus, continuez par le chemin en face, c'est le **chemin de la Grosse Pierre** (13). (il y avait non loin de là au siècle dernier un dolmen).

- **Variante** : Vous pouvez également rentrer par la **Cacoderie (Loire les Marais)**, à L'Est, c'est la même distance.

- Au croisement des **Baudrits faites attention à la circulation**, puis rentrez à Breuil Magné par la D 116. A droite, il y a le **moulin de La Croisée** et à gauche les ruines d'un **four à chaud**. Le dernier Chauffournier était Mr W. Chasseriaud en 1913 avec 2 ouvriers (il en eu 8)

- ou si vous avez du temps allez vous promener aux **jardins de L'Aurielles (F4, F8)**. Pour cela, prenez vers le nord le petit chemin en pente parallèle à la D5 et là vous serez dans un endroit agréable. A noter le sarcophage utilisé comme timbre à côté de la fontaine construite en forme d'obus.

ATTENTION, l'eau est au niveau du sol et la fontaine n'est pas fermée.
Cet endroit n'est actuellement pas entretenu.



PROMENADE DES BAUDRITS PAR LA PERCHE

7,5 Km - 2 h

Route : 60 %

Balisage : *Non*

Départ : Parking du stade

Praticable : Temps sec

- Utilisez le début du circuit A jusqu'aux Baudrits.
- Puis prenez la direction de Breuil Magné par la D 116. A droite, il y a le **moulin de La Croisée** et à gauche les ruines d'un **four à chaud**. le dernier Chauffournier était Mr. W. Chasseriaud en 1913.
- A Lougerit, tournez à droite vers **Fond Sanguin (10)**, puis continuez par le **chemin en face (10)** pour monter à Bellevue et la Perche, *c'est un très joli chemin en rupture de pente, la partie basse peut être boueuse* Ensuite, revenez au parking par la route de Liron et la rue des forgerons.
- Devant la Poste, descendez Le **chemin de Gauput**, pour voir à son extrémité la fontaine du même nom. Elle est privée.
- Puis remontez par la rue du 8 Mai.

PROMENADE DES BAUDRITS PAR LA CASSE

8 Km - 2 h

Route : 60%

Balisage : *Non*

Départ : Parking du stade

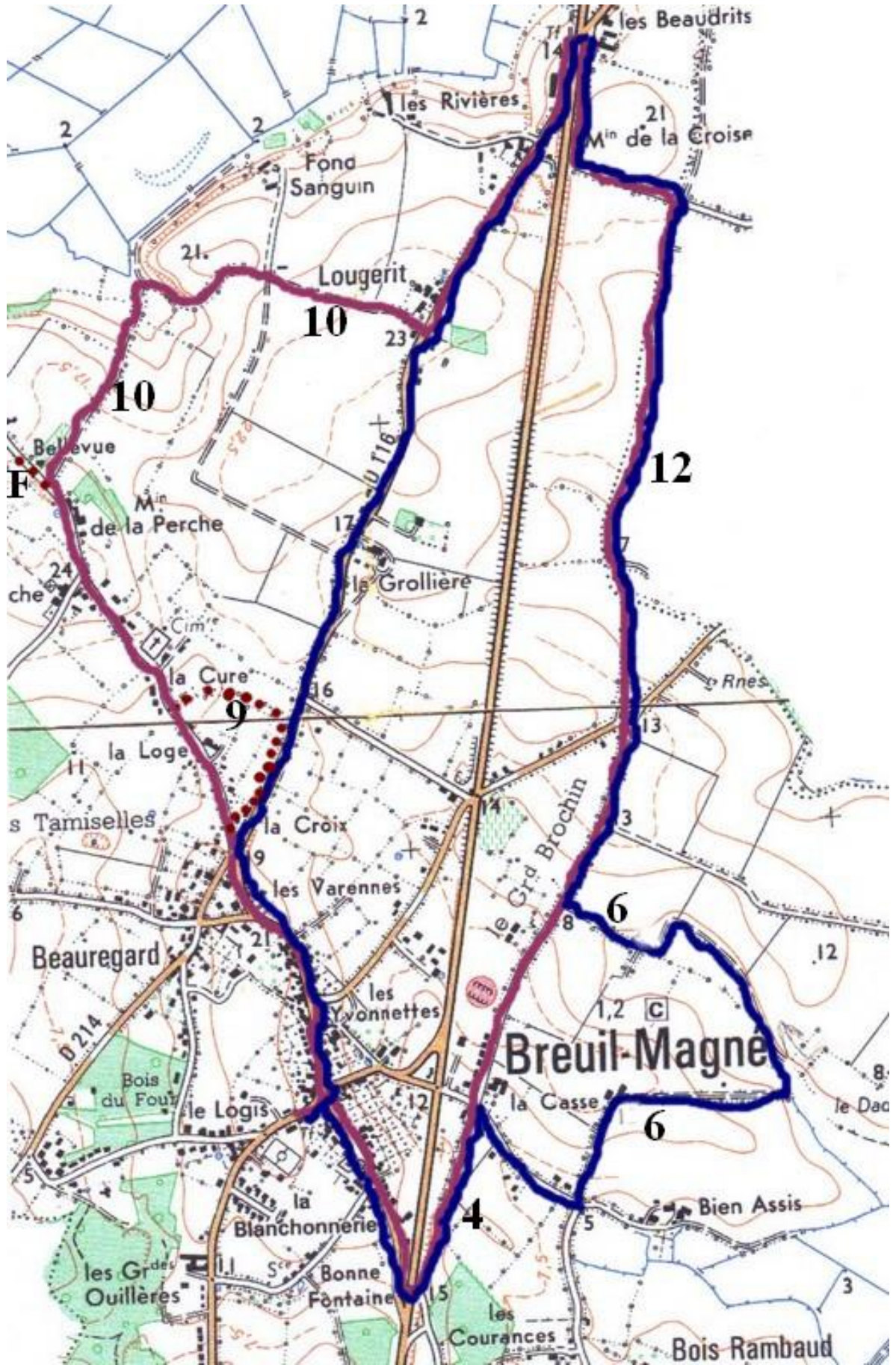
Praticable : Tous Temps

- Prenez la rue de l'église, après *le pont prenez le chemin vert (4)*, puis tournez à droite, à 300 m prenez à *gauche* le **chemin de la Casse (6)**, **il est privé, mais autorisé aux promeneurs.**

-Puis continuez le circuit A

- Aux BAUDRITS :

Faites ATTENTION pour traverser la D 5, puis revenez au parking par la D 116 et la rue des Forgerons



PROMENADE DES CHEMINS

10 Km - 2 h 45

Route : 50 %

Balisage : **Non**

Départ : Parking du stade

Praticable : Temps sec

- Partez au sud, direction Rochefort

- A l'abreuvoir (F 6), tournez **route de Bonne Fontaine**.

- Après la fontaine (F 2), prenez à droite le **Chemin de la Fontaine (1)**.

ATTENTION : Au bout, la D5 (route de Rochefort - Aigrefeuille) est en **contrebas de 80 cm**, et elle est **très passante**. Vous devez la traverser pour prendre la direction Breuil Magné.

- Juste avant le pont, prenez à droite le **Chemin Vert (4)**, il y a encore un arbre (mais lequel ?), qui pourrait vous raconter l'histoire du «**crime de E3 à la Casse**» : « c'était en novembre 1876, Giraud caché derrière un arbre attendit et tua d'un coup de fusil Pierre Chupeau qui avait le tort d'avoir une belle femme ».

- Prenez à droite la **route de Bois Rambaud** sur 300 m puis tournez à gauche pour le **chemin de la Casse (6)**. Vous êtes sur un chemin privé.

- Au bout, au niveau de l'élevage de faisans tournez à droite, **route de la Casse**.

- Arrivé sur la route de Loire, faites 50 m à gauche, puis tournez à droite sur le **chemin des Essards (12)**.

- Arrivé **route de Loire** (la deuxième), continuez par le chemin en face, c'est le **chemin de la Grosse Pierre (13)**. (il y avait non loin de là au siècle dernier un dolmen).

- Au croisement des **Baudrits** faites attention à la circulation.

- Si vous avez du temps allez vous promener **aux jardins de L'Aurielles (F4, F8)**. Pour cela, prenez vers le nord le petit chemin en pente parallèle à la D5 et là vous serez dans un endroit agréable. A noter le sarcophage utilisé comme timbre à côté de la fontaine construite en forme d'obus, **ATTENTION, l'eau est au niveau du sol et la fontaine n'est pas fermée**.

- Puis prenez la direction de Breuil Magné par la D 116. A droite, il y a le **moulin de La Croisée** et à gauche les ruines d'un **four à chaud**. Le dernier Chauffournier était Mr. W. Chasseriaud en 1913.

- A Lougerit, tournez à droite vers **Fond Sanguin (10)**, puis continuez par le **chemin en face (10)** pour monter à Bellevue et à la Perche, où vous tournerez à gauche, puis à droite sur la **route de la Perche**. à gauche, il y a un bel ensemble timbres- fontaine (F7).

- Au croisement, tournez à gauche puis à 300 m empruntez le **Chemin de Cadoret (7)**, à gauche le long de la haie perpendiculaire au chemin, il y a la **Fontaine de Cadoret (F 3)** construite dans un creux. Elle date de 1772 et son eau était réputée « pour faire les meilleures mojhetes du village ».

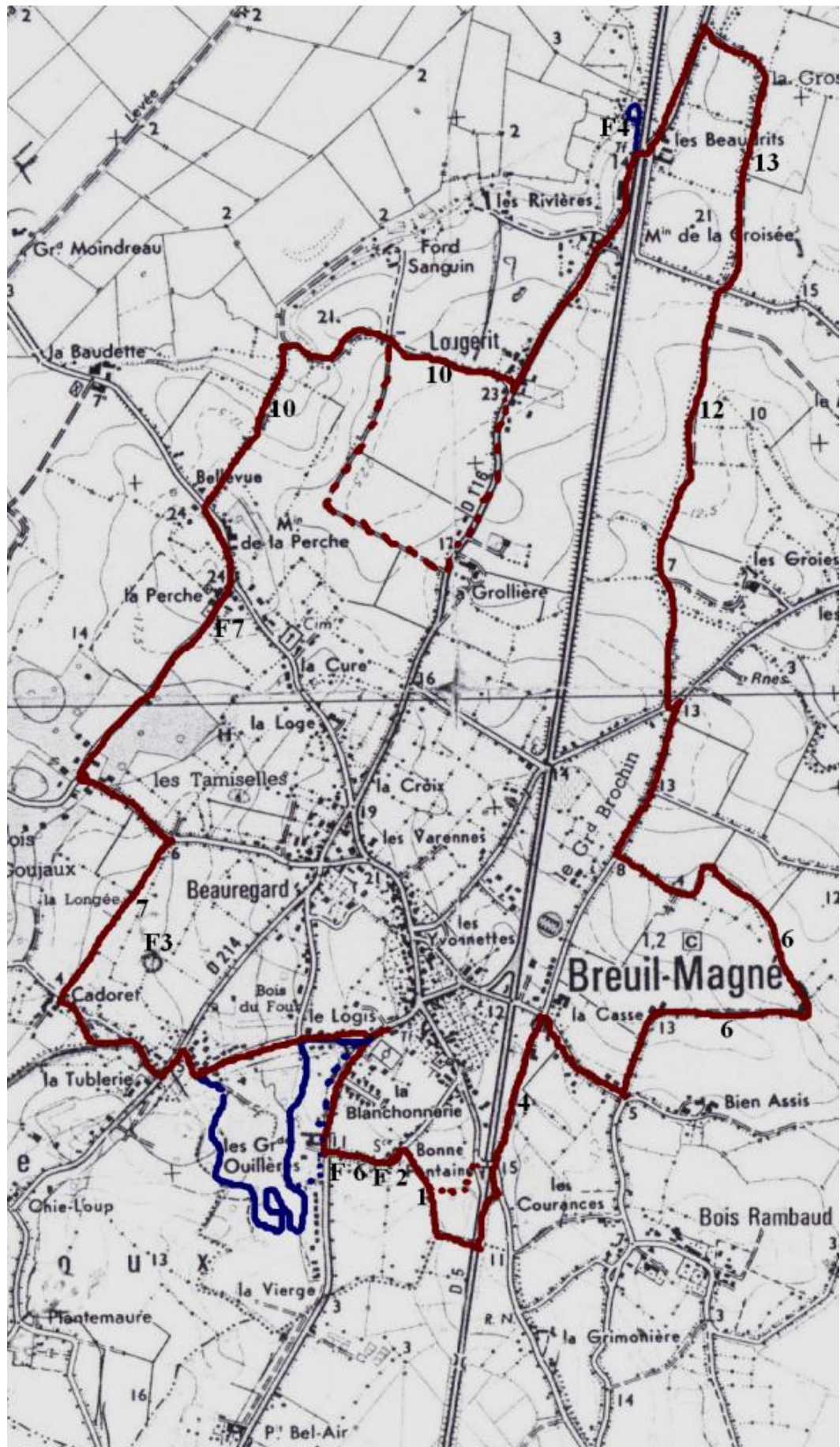
- Prenez à gauche la **route de Cadoret**. Au croisement avec la route de Beauregard, la maison d'en face était celle des grand parents de Pierre Loti. Juste avant le croisement, à gauche en bordure de propriété mais à l'intérieur il y a **une belle fontaine**.

- 1 - Pour revenir au parking, prenez la **route du bois du four** (son bois servait à l'alimentation des fours à pains* situés au croisement de la route de Beauregard et de la rue des vieux fours)

- 2 - Vous pouvez également traverser le **bois des Ouillères**, pour cela, au début de la **route du bois du four**, prenez l'impasse en face au lieu de tourner à gauche. Au XIX ème siècle, on extrayait de ce bois un sable réputé pour la construction.

Suivez le circuit de VTT.

- A la sortie du bois, tournez à droite, et empruntez le chemin rural (3) qui débouche en face de la Z A C. Prenez à gauche pour rejoindre le parking.



PROMENADE DES FONTAINES

12 Km - 3 h

route : 75 %

Balisage : **Non**

Départ : **Parking du stade**

Praticable : Temps sec

- Partez direction sud, rue du stade
- **F 6 Abreuvoir des Ouillères**
- Rue de Bonne Fontaine
- **F 2 Fontaine de Bonne Fontaine**
- Rue de l'église (à gauche), rue du 8 mai
- **F 1 Fontaine de Gauput Elle est privée.**
- Route de Bois Rambaud. **Croisement avec la D 5 : DANGER !**
- Route de la Casse
- Après l'élevage de faisans, route de la Grand Prée
- **F 13 Fontaine de la Grand Prée**

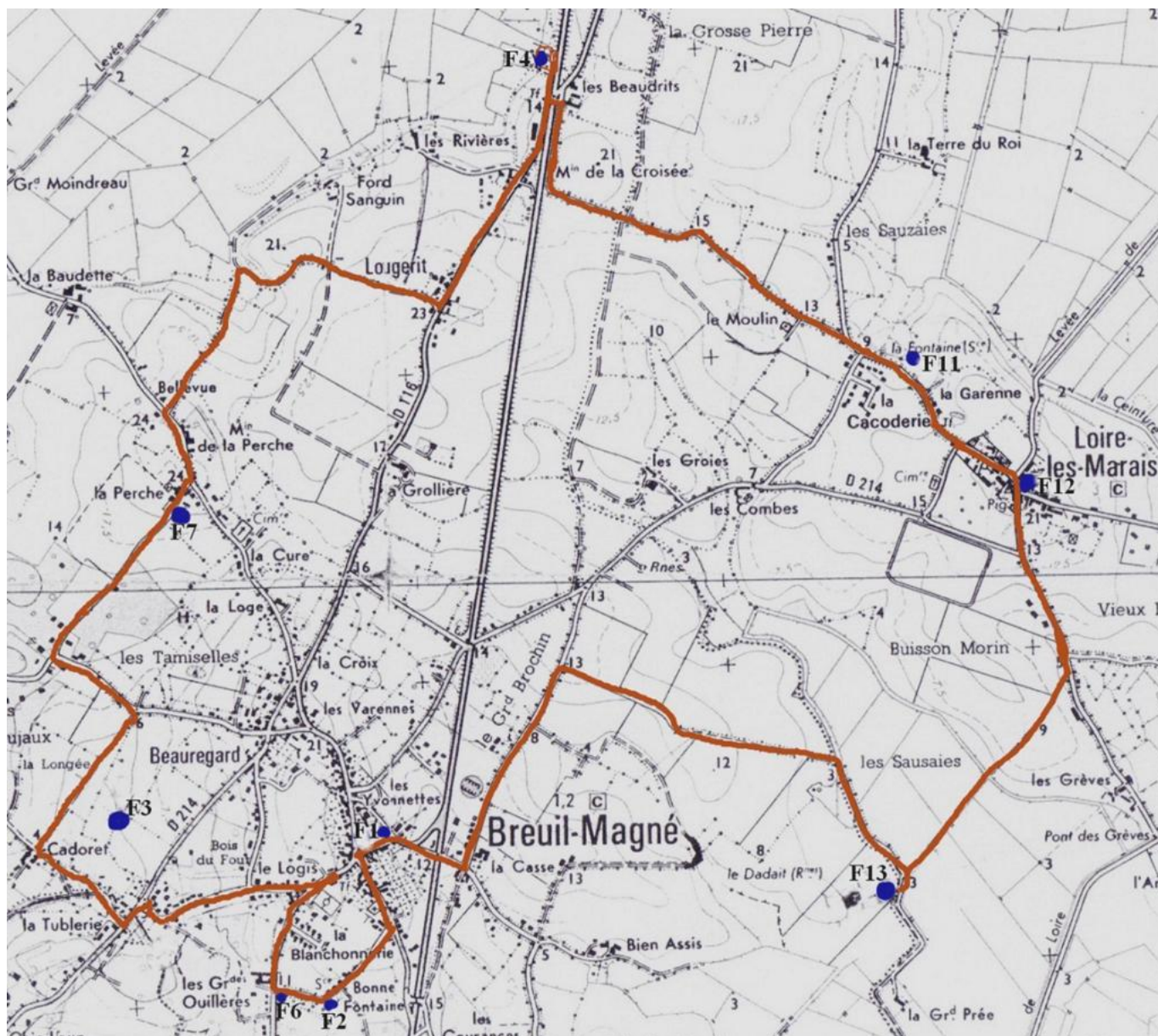
Vous êtes sur la commune de Loire les Marais

- Revenez légèrement sur vos pas, prenez le **chemin de Château Gaillard (30)**
- route des Flamands et rue du colombier
- **F 12 Fontaine de Loire les Marais**
- Rue du Marquis de Sérigny
- **F 11 La Fontaine de L'Aubépin**
- Vers les Baudrits. **ATTENTION pour la traversée de la D 5: DANGER**
- Prenez vers le nord le **petit chemin en pente parallèle à la D5, vous êtes dans les jardins de L'Aurielles (F4, F8) (c'est une propriété privée)**. A noter le sarcophage utilisé comme timbre à côté de la fontaine construite en forme d'obus,

ATTENTION, l'eau est au niveau du sol et la fontaine n'est pas fermée

Actuellement ces jardins ne sont pas entretenus

- D 116 direction BREUIL MAGNE
- Route de Fond Sanguin (Chemin de la Perche à Lougerit (10))
- Route de Liron
- Route de la Perche
- **F 7 Lavoir de la perche (c'est une propriété privée)**
- Route des Sablières (tournez à gauche)
- **Chemin de Cadoret (7)**
- **F 3 fontaine de Cadoret (le long de la haie), retour par la route de Beauregard et la rue du bois du four.**



PROMENADE DES GUIMAUVES & du BOIS DE CHARTRES

6 Km - 1 h 30

route :100 % - 80 %

Balisage : non

Départ : Parking du stade

Praticable : Tous Temps

- Partez au sud direction Rochefort

- A l'abreuvoir (F 6), tournez **route de Bonne Fontaine**, la fontaine du même nom (F 2) se trouve sur la droite. Au bout rue de l'église tournez à droite, passez le pont et continuez route de la Grimonière.

- Si vous aimez les petits chemins, après la **fontaine (F 2)**, prenez à droite le **Chemin de la Fontaine (1)**.

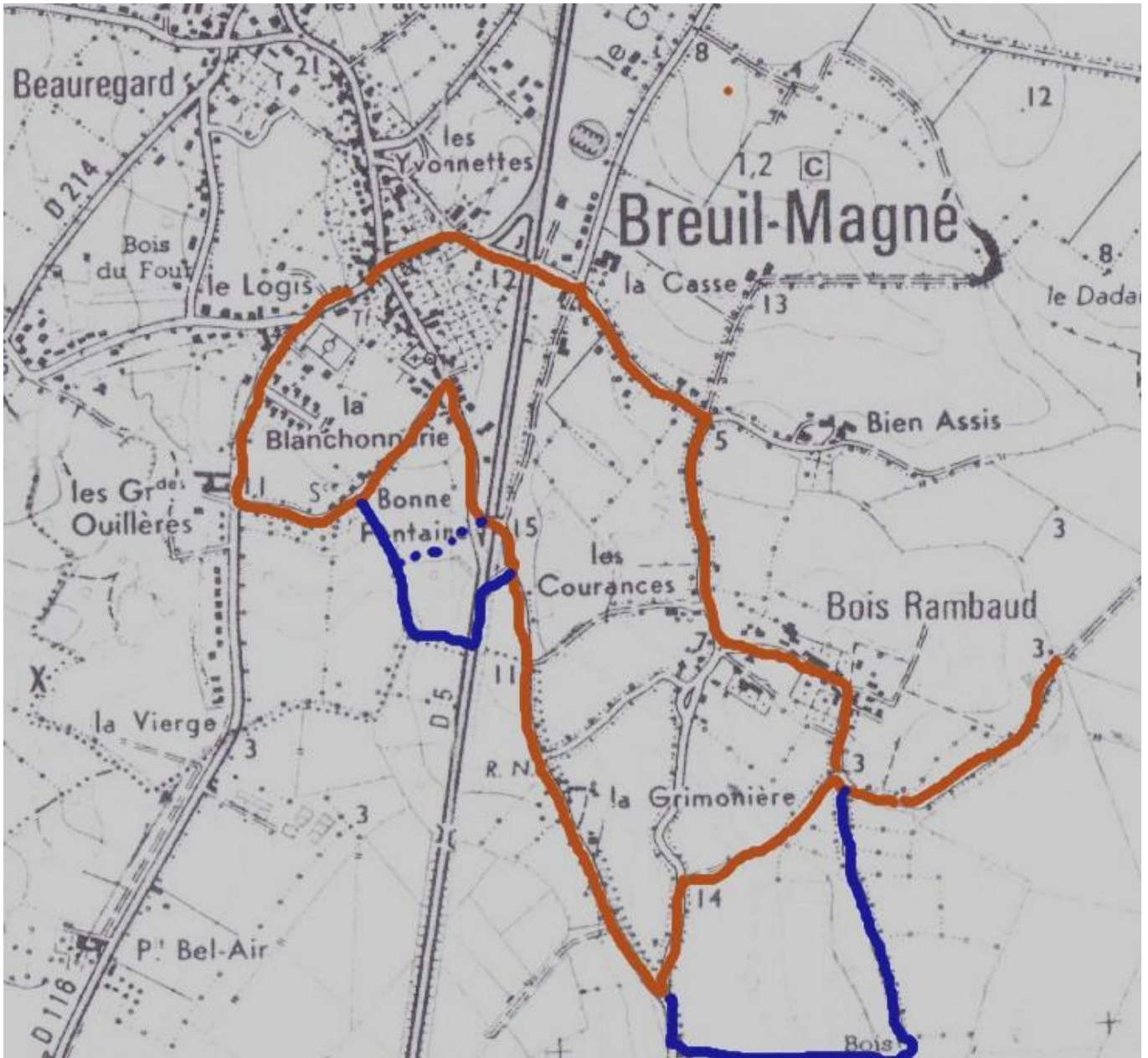
ATTENTION : Au bout, la D5 (route de Rochefort - Aigrefeuille) est en **contrebas de 80 cm**, et elle est **très passante**. Vous devez la traverser pour prendre la direction Breuil Magné, puis tournez à droite rue de la Grimonière.

- Après le premier croisement, la propriété à gauche appartenait au **docteur Neveu**, célèbre pour ses travaux de recherche médicale dont un des résultats fut la mise au point d'un médicament (le naël) qui permit la guérison de multiples cas désespérés.

-1 -), prenez à gauche route de Chartres, plus loin le chemin rural **des Franiers (5)** (à droite) vous conduira directement en face au **chemin des Guimauves (23)**. Au bout faites demi-tour et rentrez .

- 2 - Pour faire le **tour du Bois de Chartres**, (**cette partie est privée**) au deuxième croisement (les 3 bornes, continuez à droite, prenez le chemin de gauche, puis à nouveau à gauche pour contourner le bois par l'Est. Revenez par la rue **de l'ancien relais** (c'était autrefois la grande voie de communication de Bordeaux à La Rochelle) et la **route de Bois Rambaud**

- Avant le croisement de la D 5 **qui est très dangereux**, vous avez le choix de le traverser ou d'emprunter le **chemin vert** puis le pont et la rue de l'église. Au monument aux morts allez vers le stade.



PROMENADE DU SUD DE LA COMMUNE

7 Km - 2 h

route : 50 %

Balisage : Non

Départ : Parking du stade

Praticable : Temps sec

Ce circuit permet d'abord une promenade dans le Bois des Ouillères.

Au dix-neuvième siècle, une partie de ce bois était une sablière d'où l'on extrayait un sable de très bonne qualité, très prisé pour la construction. Deux chemins communaux réhabilités, traversent ce bois. La Commune a entrepris un plan d'investissement, et possède actuellement environ un quart de la surface, dont une grande partie en clairière.

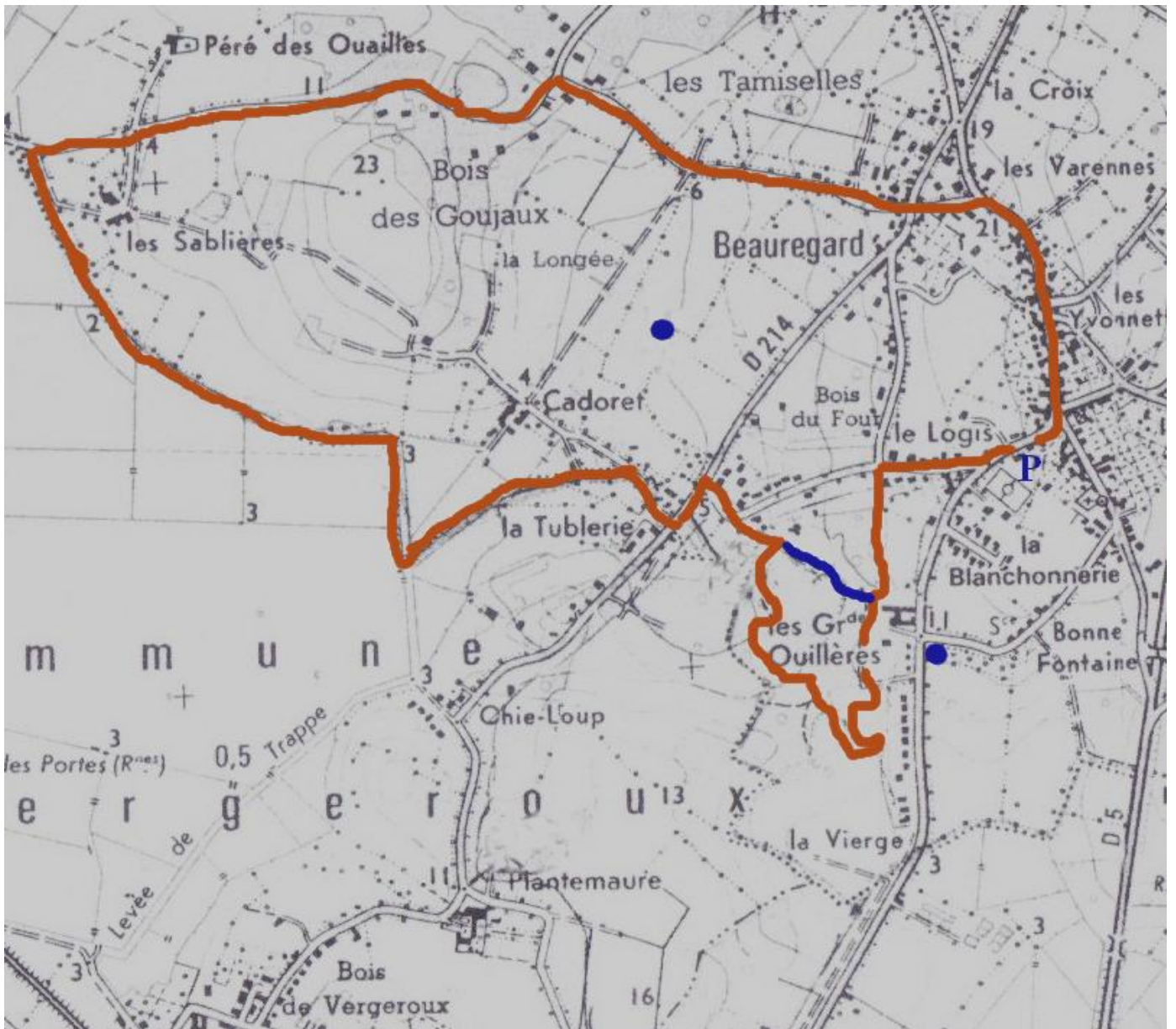
Le club de VTT (bmc) a tracé et entretient un circuit évolutif qui convient parfaitement aux marcheurs qui trouveront là, calme et fraîcheur et un certain intérêt floristique. Les trois quarts du bois étant privé, il est recommandé de ne pas s'écarter des Chemins.

A la croix, prendre la rue du bois du four, puis, tournez à gauche sur le chemin qui vous amène dans le Bois des Ouillères. Suivre les tracés.

A la sortie du bois, en face, prendre la route de Beauregard à gauche, tournez à droite route de Cadoret, puis 50 m à gauche, vous utiliserez la levée qui délimite la partie Sud de La commune avec Le Vergeroux.

Ce chemin rural, autrefois très utilisé, est le prolongement de la levée de Trappe qui part à 50 mètres du passage à niveau du Vergeroux. Il est en bordure du marais et longe un canal, il est protégé par deux haies. C'est très calme et le départ d'un merle ou d'un faisan peut nous surprendre, tout comme des traces de chevreuils peuvent nous sortir de notre rêverie.

A la sortie de la levée, tournée à gauche Route des Sablières et du Perré pour revenir au parking



PROMENADE DU PARC DES OUILLERES

3 Km - 1 h

route : 20%

Balisage : **Jaune**

Départ : Parking du stade et de la salle culturelle

Praticable : Temps sec

PARC DES OUILLERES

Distance du circuit intérieur MARCHE : 1500 mètres

Entrée du parc :

- **E1 : Par la Route des Ouillères (prolongement Sud de la Rue du stade), en face de la ZAC.**
- **E2 : Par la rue du bois du four (N° 12), en face de la Rue des Vieux fours.**
On peut également y accéder par l'impasse du Clos des Ouillères en continuant par le champ des « arbres de naissance »

Attention : Le chemin de cette entrée a une forte déclivité, il est donc très dangereux par temps de pluie.

- **E 3 : En bas de la rue du bois du four (à gauche)**

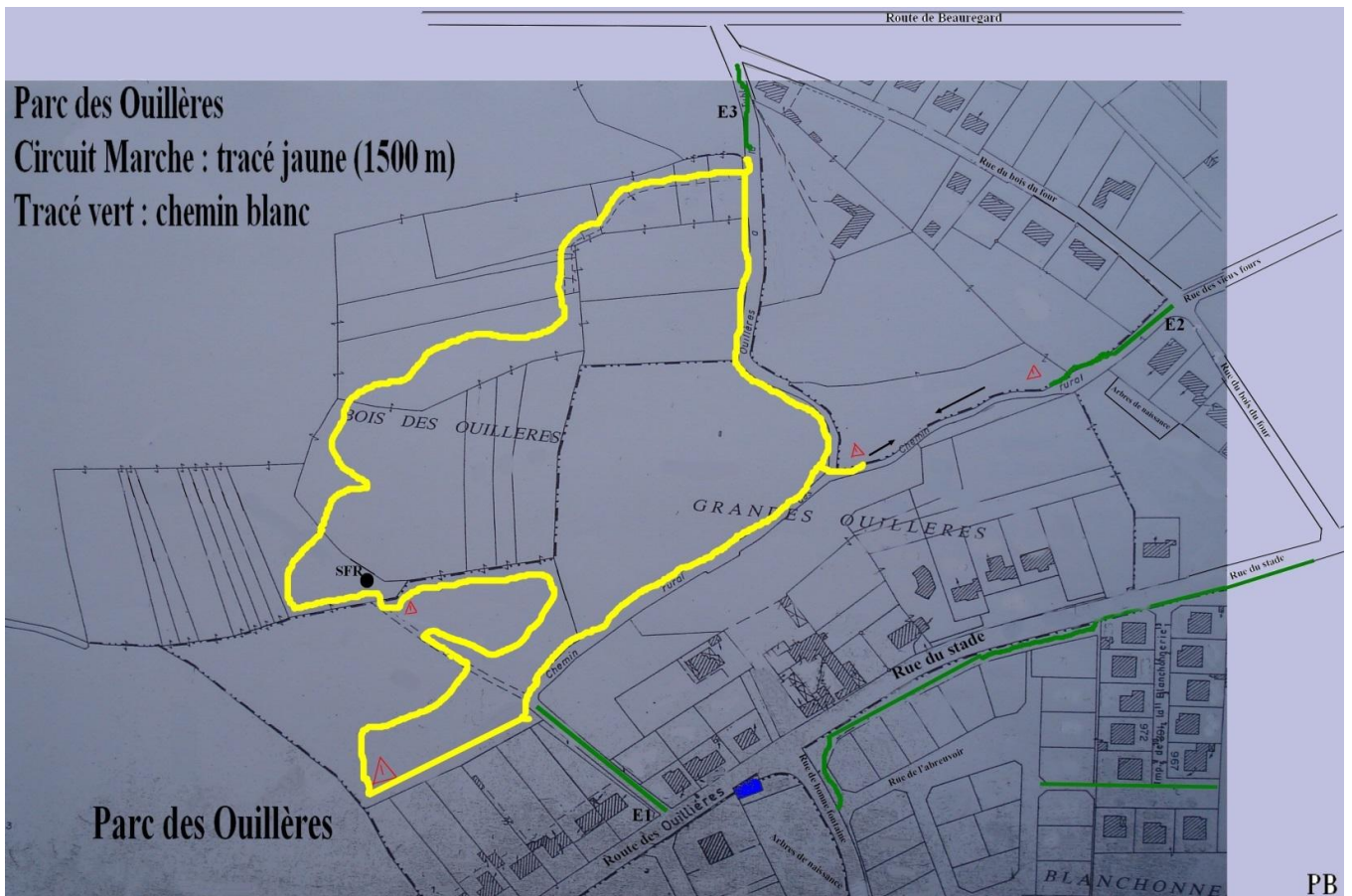
Au dix-neuvième siècle, une partie de ce bois était une sablière d'où l'on extrayait un sable de très bonne qualité, très prisé pour la construction. Deux chemins communaux réhabilités, traversent ce bois. La Commune a entrepris un plan d'investissement, et possède actuellement environ un quart de la surface, dont une grande partie en clairière.

Le club de VTT (bmc) a tracé et entretient un circuit évolutif spécifique à la pratique du VTT.

Il est conseillé aux marcheurs de suivre le tracé jaune, ils trouveront là, calme et fraîcheur et un certain intérêt floristique. Les trois quarts du bois étant privé, il est recommandé de ne pas s'écarter des Chemins.

Mise en Garde : Ce tracé, est une indication et, en cas d'accident, ni la mairie, ni le traceur ne peuvent être tenus pour responsables.

Parc des Ouillères
Circuit Marche : tracé jaune (1500 m)
Tracé vert : chemin blanc



PB